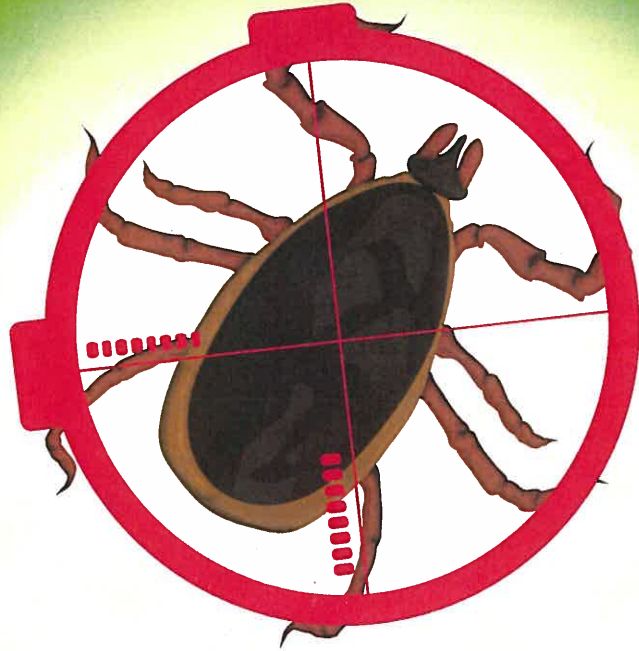


Elle peut transmettre des maladies et notamment la maladie de Lyme lorsqu'elle est porteuse d'une bactérie ou d'un virus.

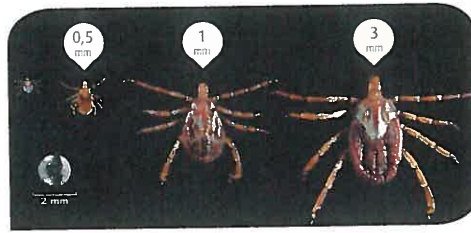
PREVENTION



LA TIQUE*
LA REPÉRER ET S'EN PROTÉGER

*Taille réelle d'une tique à l'âge adulte : 3 mm

QU'EST CE QU'UNE TIQUE ?



La tique est un **acarien parasite visible à l'œil nu mais de très petite taille**. Grâce à son appareil buccal appelé « rostre », elle **vit ancrée sur la peau des mammifères sauvages** (gibiers, oiseaux, rongeurs) **ou d'élevage** (vaches, chevaux...). Une fois fixées à leur peau, les tiques se gorgent de leur sang pour se développer.

Il s'agit d'un **vecteur important de maladie chez l'homme** : si une tique mord un animal infecté par une bactérie ou un virus, et qu'elle mord ensuite un être humain, celui-ci peut alors être infecté. **La morsure d'une tique peut notamment être responsable de la maladie de Lyme (ou borréliose de Lyme).**

OÙ PEUT-ON LA RENCONTRER ?

La tique vit **dans les milieux humides** : bois, buissons, prairies, et dans les espaces verts des villes (parcs et jardins). Même si **elle peut être retrouvée tout au long de l'année**, le risque est beaucoup plus important au printemps et au début de l'automne en raison de conditions climatiques favorables à son développement.

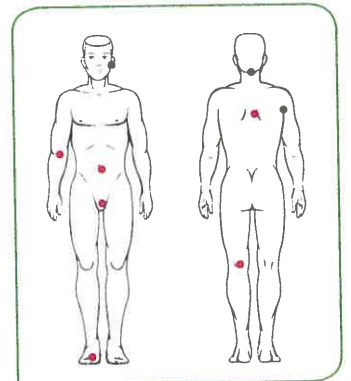
► Gare aux tiques **quand vous pratiquez une activité de travail ou de loisir en pleine nature** : promenade, camping, entretien des chemins forestiers, pêche...

ATTENTION, DANGER !

La morsure d'une tique est indolore et peut passer inaperçue. Les parties du corps les plus exposées sont les plis des genoux, de l'aîne, des aisselles, des organes génitaux et du cuir chevelu car ce sont des endroits chauds et humides, là où la peau est la plus fine.

La tique peut rester accrochée plus ou moins longtemps, jusqu'à ce que son « repas sanguin » soit terminé.

Plus le temps passe, plus le risque de contamination est important.



Les différents endroits possibles d'une morsure de tique

COMMENT VOUS PROTÉGER ?



Avant l'activité

- Porter des **vêtements couvrant** la plus grande partie du corps (pantalons longs et manches longues), ainsi que des **chaussures fermées**.
- **Vaporiser ses vêtements** et ses chaussures de produits anti-tiques (attention aux contre-indications pour les enfants et les femmes enceintes).
- Utiliser un produit anti-tique pour vos chiens et chats.



Pendant l'activité

- Emprunter si possible les **sentiers**.
- **Eviter les contacts** avec les herbes et les broussailles.
- **Examiner régulièrement** les vêtements et les parties du corps qui sont entrés en contact avec la végétation car les tiques ne se fixent pas immédiatement dans la peau.



Après l'activité

- **Examiner attentivement tout le corps**.
- Porter une attention particulière à la **tête** et au **cuir chevelu des enfants** : les plus petites tiques peuvent vous échapper !
- Répéter cet examen pendant les jours qui suivent l'activité.

QUE FAIRE SI VOUS TROUVEZ UNE TIQUE ?



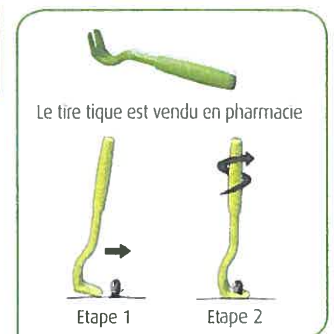
Retirer la tique le plus rapidement possible avec un tire-tique ou une pince à épiler très fine et non coupante.

Ne surtout pas comprimer le corps de la tique ou tenter de la tuer avec de l'éther, de l'huile, de l'alcool ou une flamme car cela risquerait de lui faire régurgiter les bactéries qu'elle contient.



Quand la tique est retirée

- **Désinfecter** la zone de morsure et la **surveiller** pendant plusieurs semaines.
- **Consulter un médecin en cas d'apparition de symptômes** tels que rougeur cutanée, maux de tête, fièvre et/ou douleurs dans les membres dans les jours ou semaines qui suivent la morsure de tique. Après diagnostic, il pourra vous prescrire un traitement adapté.



FOCUS : LA MALADIE DE LYME

La maladie de Lyme (ou borréliose de Lyme) est une maladie bactérienne qui se contracte essentiellement en forêt et qui est due à une bactérie (*Borrelia burgdorferi*) transmise suite à la morsure d'une tique. Elle se manifeste le plus souvent dans les trois à trente jours qui suivent la morsure.

► Dans les jours ou semaines qui suivent la morsure d'une tique

Une plaque rouge, appelée « érythème migrant », apparaît autour de la zone de morsure et s'étend progressivement.



À ce stade, il faut consulter dans les plus brefs délais votre médecin traitant !

► Quelques semaines ou mois plus tard

En l'absence de traitement, des **atteintes du système nerveux** (nerfs, paralysie faciale, méningite, etc.), des **articulations** (arthrite du genou surtout) et plus rarement de **la peau, du cœur** (troubles du rythme) et/ou de **l'œil** peuvent survenir.

► Après plusieurs mois ou années

Toujours en l'absence de traitement, des atteintes chroniques du système nerveux, des articulations ou de la peau peuvent s'installer.



Erythème migrant

En savoir plus

- Ameli santé - www.ameli-sante.fr
- France Lyme - www.francelyme.fr
- ARS Rhône-Alpes - www.ars.rhonealpes.sante.fr